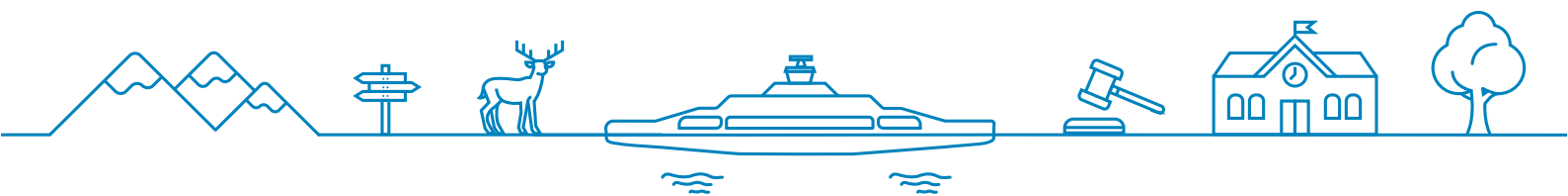




Møre og Romsdal
fylkeskommune

Kristiansund videregående skole

Årsmelding skoleåret 2023-24



Innholdsliste

1. Rektor har ordet	2
2. Nøkkelopplysninger om skolen	4
2.1 Organisasjonen	4
2.2 Utdanningsprogram og elevtall	5
2.3 Forutsetninger – grunnskolepoeng vgl	6
3. Læringsmiljø	7
3.1 Skolen sine kommentarer og analyse av resultat fra Elevundersøkingen	7
3.2 Skolen sine kommentarer og analyse av læringsmiljøet	8
3.3 Skolen sine kommentarer og analyse av vurderingspraksis, elevdemokrati og medvirkning	10
4. Skoleårsresultat	11
4.1 Fullført og bestått – skoleårgjennomføring	11
4.2 Karaktersnitt	12
4.3 Fravær	13
4.4 Elever som har slutta	14
4.5 Overganger	14
5. Ledelse og profesjonsutvikling	15

1. Rektor har ordet

Kristiansund videregående skole er en kombinert videregående skole med hovedvekt på yrkesfaglige utdanningsprogrammer. Skolen ligger i bydelen St. Hanshaugen midt i Kristiansund by. Den tilbyr utdanning i følgende utdanningsprogrammer: Bygg og anleggsteknikk (BA), Elektro og datateknologi (EL), Frisør, blomster, interiør og eksponeringsdesign (FBIE), Helse og oppvekstfag (HO), Informasjonsteknologi og medieproduksjon (IM), Kunst, design og arkitektur (KDA), Medier og kommunikasjon (ME), Naturbruk (NA), Restaurant og matfag (RM), Salg, service og reiseliv (SR), Teknologi og industrifag (TI), Påbygging til generell studiekompetanse (PB), Alternativ opplæring (AO), Praksisbrev, Minoritetsspråklig opplæring (Jobbsjansen del B), Opplæring for elever med kort botid i Norge og Landslinje for yrkessjåfør. Skolen har eget ressurscenter/kurscenter (RiK) Her tilbyr vi mange spennende kortere og lengre utdanninger tilpasset en målgruppe som i utgangspunktet ikke er i aldersgruppen til videregående opplæring.

Skolen beskrives ofte som en bygningsmessig "paviljongskole", den består av mange store bygg på et stort skoleområde. Den har ca. 23 000 m² innvendig areal. De fleste bygningene er nå rehabilitert og i god teknisk tilstand. Rektor beklager at det ikke er økonomiske midler til å rive bygg 9 (Blåbygget), en mastodont av et bygg som troner midt på skoleområdet og som har vært avstengt i mange året. En frigjøring av dette arealet vil kunne gi elevene et mer attraktivt uteareal og som sammen med gratis skolefrokost fire dager pr uke, vil kunne være med som faktorer for økt trivsel og at flere av skolens elever fullfører og består på normert tid.

Det er fremdeles undervisningstilbudet innen RM (Restaurant og matfag) og AO (alternativ opplæring) som pr i dag har de største manglene ved det fysiske læringsmiljøet. Skolen er i en dialog med skoleeier om hvordan disse tilbudene skal få lokaliteter som er tilpasset dagens krav. Skoleåret 23-24 var det siste året hvor Fagskolen Møre og Romsdal hadde tilhold på skoleområdet sammen med Kristiansund vgs. Vi takker for godt samboerskap i alle år og ønsker fagskolen til lykke med nye lokaler på Campus. Fagskolens flytting gir Kristiansund videregående skole tilgang til flere teorirom.

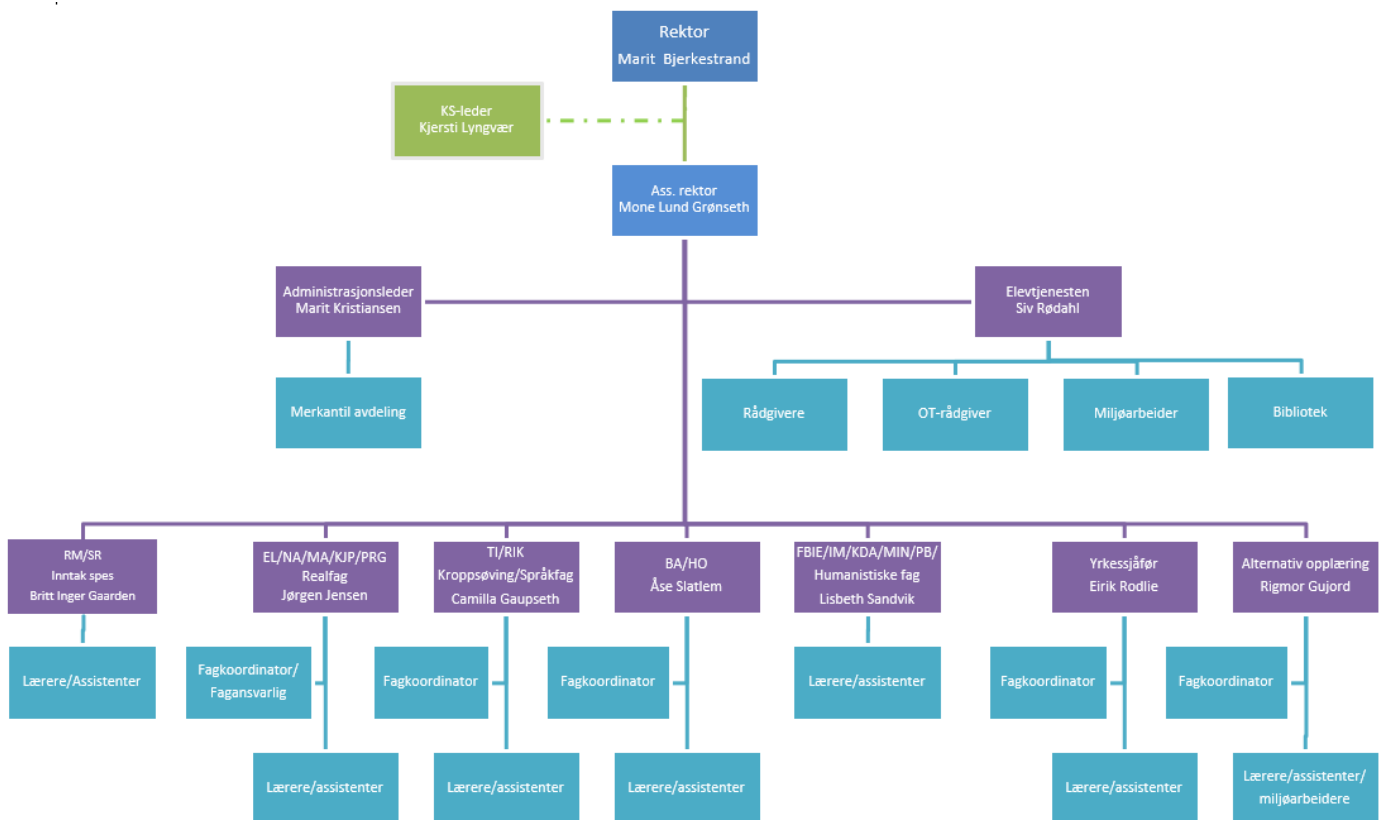
Fra og med 01.01.2024 innførte skolen innkjøps- og investeringsstopp. Dette for å imøtekomme de kraftige innsparingstiltakene vi må gjennomføre for å forsøke å komme i mål økonomisk.

Vi ser at elevenes fravær og antall elever som slutter og ikke fullfører er stigende, dette blir kommentert lengre ute i årsmeldingen.

2. Nøkkelopplysninger om skolen

2.1 Organisasjonen

Tall på årsverk pedagogisk tilsatte	Pr 01.01.23: 114, 1783 – Pr 31.07.23: 106,35
Tall på årsverk i lederstillinger	Pr 01.01.23: 12,8 – Pr 31.07.23:11,8
Tall på årsverk andre tilsatte	Pr 01.01.23: 25,43 – Pr 31.07.23: 20,02



HO= Hele- og oppvektfag; BA=Bygg- og anleggsteknikk; PRG= Praksisbrevkandidater; EL= Elektro og datateknologi; FBIE= Friser, blomster, interiør og eksponeringsdesign; ME= Medier og kommunikasjon; IM= Informasjonsteknologi og medieproduksjon; KDA= Kunst, design og arkitektur; Språkklassen/Grunnleggende norskopplæring = Tilbud til minoritetsspråklige elever; RM= Restaurant- og matfag; SR= Salg, service og reiseliv; TI= Teknologi og industrifag; NA= Naturbruk; = Påbygging til generell studiekompetanse; YS= Yrkessjåfør - landslinje; AO= Alternativ opplæring; RIK= Ressursenteret i Kristiansund

Skoleåret 23–24 arbeidet skolen strukturert og målrettet for å redusere antall ansatte. Målet var å redusere antall ansatte uten at dette medførte et overtall. Naturlig avgang som pensjonister, ansatte som søkte jobb hos andre arbeidsgivere medførte at vi unngikk å melde ansatte mulig overtallig. Full effekt av denne typen innsparing vil vi først oppnå i januar 2025. Rektor er spent på om disse innsparingene vil ha noen effekt for antall elever som fullfører og består opplæringen.

2.2 Utdanningsprogram og elevtall

Utdanningsprogram	Vg1	Vg2	Vg3	Total
Bygg og anleggsteknikk	33	22		55
Elektro og datateknologi	44	30	14	88
Frisør, blomster, int, eksp.design	11	7		18
Helse og oppvekstfag	72	54		126
IT og medieproduksjon	15	10		25
Kunst, design og arkitektur	13	10	10	33
Medier og kommunikasjon		2	5	7
Naturbruk	13	14		27
Restaurant og matfag	15	16		31
Sal service og reiseliv	11	10		21
Teknologi og industrifag	72	84		156
Påbygging etter yrkeskompetanse				
Påbygging gen studiekompetanse			56	56
Total				643

Tall på elever med vedtak om særskilt språkopplæring	41
--	----

Skolens elever kommer hovedsakelig fra hele Nordmøre. De fleste yrkesfaglige klassene er på 15 elever inkludert elever med behov for særskilt tilrettelegging. Ca. halvparten av skolens elever er hybelboere. Vi ser at mange elever dagpendler hjemmefra i starten av videregående skolegang og at de i større grad blir hybelboere på 2. og 3.året.

2.3 Forutsetninger – grunnskolepoeng vg1

2.3.1 Fordeling grunnskolepoengintervall vg1, prosent

Poengsum	2022-23	2023-24	Fylket 2023-24
0 eller ingen	4,2%	5,7%	6,3%
0 - 25	4,2%	6,0%	2,8%
25 - 30	5,3%	5,7%	5,9%
30 - 35	19,8%	15,1%	11,7%
35 - 40	22,1%	21,7%	17,4%
40 - 45	24%	23,7%	21,4%
45 - 50	14,9%	16,4%	19,4%
Over 50	5,3%	5,7%	15,1%

2.3.2 Grunnskolepoeng vg1 – utvikling over tid

	2019-20	2020-21	2021-22	2022-23	2023-24
Kristiansund videregående skole	37,6	37,6	39	38,8	38,7
Fylket	41,1	42,3	42,2	42,5	41,4

2.3.3 Skolen sine kommentarer og analyse

Vi ser at den gjennomsnittlige poengsummen for elevene ved Kristiansund videregående skole fremdeles øker litt for hvert år, på lik linje med tallene på fylkesbasis. Kristiansund videregående skole har flere elever med lav poengsum fra ungdomsskolen enn fylkesgjennomsnittet. Siden Kristiansund videregående skole i hovedsak er en yrkesfaglig skole og ungdomsskolen er teoritung, det vil si mange av våre elever er praktikere, finner skolen at det trolig er en korrekt beskrivelse av vårt elevgrunnlag. Det er fremdeles svært positivt at elevene ved vår skole har en høyere karaktersum når de går ut fra vår skole enn da de kom inn. Fra dette tolker vi at elevene får en opplæring tilpasset sitt nivå og ferdigheter og at elevene via vurderingsarbeidet som gjøres på skolen, får vist hva de kan.

3. Læringsmiljø

3.1 Skolen sine kommentarer og analyse av resultat fra Elevundersøkingen

	Trivsel	Støtte fra lærer	Støtte hjemmefra	Vurdering for læring	Læringskultur	Mestring	Motivasjon	Elevdemokrati og medvirkning	Felles regler	Utdanning og yrkesveiledning (videregående)	Faglig utfordring
1BA1	4	4,4	3,8	3,8	4,2	3,8	3,5	3,7	4,2	3,8	3,9
1BA2	4	4,5	3,6	4,3	4,2		3,7	4,3	4,7	3,8	4,5
1BA3	3,7	4,2	3,7	3,2	4	4,1	3,3	3,3	3,9	3,1	3,8
1EL1	4,4	4,5	3,4	3,6	4,2	4,2	4,1	3,5	4,1	3,3	3,9
1EL2	4,2	4,4	3,3	3,3	3,4	3,9	3,7	3,1	3,6	3,8	4
1EL3	4,4	4,3	3,5	3,9	4,1	4,2	4,1	3,9	4,3	3,5	4
1FR1	4,1	4,2	3,8	3,5	3,8	3,5	3,3	3,2	3,7	3,8	3,6
1HO1	4,4	4,1	4,2	3,5	3,6	4	3,9	3,5	4,3	3,4	3,9
1HO2	4	4,4	4,3	3,7	4,4	4	3,6	3,9	4,3	4,1	4,3
1HO3	4,6	4,5	4	3,6	4,2	4	3,8	4,2	4,5	3,9	4,1
1HO4	4,2	4,3	3,8	3,6	4,2	4,4	3,9	3,7	4,2	3,9	4,3
1HO5	3,9	4,1	3,7	3,8	3,5	3,8	3,6	3,9	4,1	3,5	4
1IM1	3,8	4,2	3,3	3	3,8		3,8	2,7	4,1	3	3,7
1KD1	4,2	3,9	3,4	3,4	3,9	3,4	3,2	3,2	3,8	3,6	4,7
1NA1	3,8	4	3,8	3,4	3,3	4	3,6	3,5	3,7	3,8	4,3
1RM1	3,9	4,2	4,1	3,6	4,3	3,9	3,8	3,7	4	3,6	3,8
1SR1	4	3,8	4	2,9	3,8	3,6	3,3	3,5	3,9	3,5	3,9
1TI1	4,6	4,4	4,3	3,8	4,4	4,1	4,2	3,7	4,3	3,8	4,3
1TI2	4,3	4,3	4	3,1	4,4	3,9	4	3,3	4,3	3,7	3,9
1TI3	4,8	4,3	4,3	4,3	4,6	4,2	4,3	4,4	4,8	4,3	4,6
1TI4	4,3	4,3	4	3,7	3,8	3,8	3,8	3,6	4,4	4,3	4,4
1TI5	4,5	4,3	4,3	3,4	4,1	4,2	4	3,3	4,1	4	4,5
1TI6	4,1	4,4	4	3,7	4	4,1	4,1	3,8	4,3	3,9	4,4
Samlet Vg1	4,2	4,3	3,9	3,5	4	4	3,8	3,6	4,1	3,7	4,1
2AK1	3,7	4,2	3,6	3,4	4	3,9	2,9	3,4	4		4
2AU1	4,6	4,6	3,9	3,7	4,4		4,1	3,7	4,4		4,2
2BU1	4	3,9	3,8	3	3,7	3,9	3,1	3,4	3,9		4,1
2EL1	4,2	4,1	4,1	4,1	4,3	4,1	4,1	3,6	4,3		4,1
2FR1	4	4,1	3,4	4,1	3,9		3,9	4	4,2		4,3
2HA1	3,9	3,9	3,7	3,6	4,2	4	3,3	3,7	3,9		4,4
2HA2	3,6	3,3	3,9	3	4	3,7	3,3	3,1	4,1		4,4
2HS1	4,4	4,4	3,9	3,9	4,4	4,3	4	3,9	4,3		4,1
2IT1	3,7	4	3,1	3,2	4		3,3	3,1	4,1		3,8
2KDME	4,2	4,2	4,3	3,6	4,4	3,9	3,9	3,6	4,4		4,7
2KJ1	4	4,1	4,3	3,4	3,8	3,8	3,9	3,2	3,6		4,5
2KO	3,9	4	3,6	3,7	4	4	3,2	3,6	4,3		4,4
2KP1	3,8	4,2	3,5	3,3	4,1	3,6	3,2	3,5	4,2		4,6
2MA1	4,3	4,3	4,1	3,7	4,1	4,1	3,3	3,7	4,5		4,5
2MA2	4,6	4	4,1	4	4,1	4,3	3,8	4,2	4,4		4,5
2MA3	4,4	4,4	3,8	3,8	3,8	4,2	3,5	4	4,7		4,4
2PI1	4,3	4,3	4,1	4,1	4,1	4,1	3,8	3,6	4,2		4
2RØ1	3,9	4,1	3,6	3,3	3,8	3,4	3,3	2,9	3,6		4,4
2SR1	3,9	4,3	3,2	3,1	4,2		3,6	3,7	4,3		4,1
2TR1	4,7	4,7	4,5	4,7	4,5	4,6	4,5	4,3	4,8		4,6
2TØ1	4,1	4,3	4	3,5	4,2	3,7	3,3	3,3	3,9		4,1
Samlet Vg2	4,1	4,1	3,8	3,6	4,1	4	3,6	3,6	4,2		4,3
3AU1	3,7	3,7	3,4	3,5	3,5	3,9	3,6	3,4	4,3		4,1
3KDME	4,1	3,9	3,9	3	4,3	3,8	3,3	2,9	3,9		4,7
3PB1	3,4	3,7	3,8	3,3	4,1	4	3	3,2	4,2		4,5
3PB2	3,9	3,6	3,8	3,2	3,6	3,8	3,2	3,1	4		4,3
4PB1	4,1	4	4	3,2	4	4	3,8	3,1	4,2		4,3
Samlet Vg3	3,8	3,8	3,8	3,2	3,9	3,9	3,3	3,1	4,1		4,4

3.2 Skolen sine kommentarer og analyse av læringsmiljøet

	Tal
Tal på aktivitetsplaner etter § 9A-4 i opplæringslova	11
Tal på aktivitetsplaner etter § 9A-5 i opplæringslova	2
Tal på enkeltvedtak etter § 9A-7 i opplæringslova	0

Skolens tiltaksplan ligger på skolens hjemmeside, den ligger også tilgjengelig for alle elever og ansatte i Teams. Tiltaksplanen bygger på Oppdragsavtalen. Målet er at alle elever og klasser skal respondere på Elevundersøkelsen på en slik måte at «alt flagges grønt». Skolen ser at områdene: Elevdemokrati og medvirkning, og utdanning og yrkesveiledning har størst forbedringspotensialet. Historisk opplever vi at det kan være utfordrende å få elevene engasjerte i bla elevdemokrati. Skolen jobber med resultatene etter Elevundersøkelsen på klassenivå, og har utarbeidet egne skjema som ligger i Compilo, for hvordan oppfølgingen skal foregå. Det er beklagelig at kvaliteten på rapportmalene og muligheter for å ta ut resultater etter Elevundersøkelsen er dårligere de siste årene enn den var tidligere.

Tilpasset opplæring: Skolen etterstreber å tilpasse alle oppgaver til ulike elever. I tillegg differensierer vi opplæringen ved å gi ulike elever ulike oppgaver tilpasset deres faglige nivå, eller gir dem ulike hjelpemidler. Vår undervisningspraksis er ment å gjenspeile dette i all skolerelatert aktivitet.

Inkluderende praksis og inkluderende læringsmiljø: Skolen anerkjenner mangfold som en ressurs. Skolen har de siste årene jobbet systematisk mot at alle elever skal oppleve anerkjennelse i et raust og støttende læringsmiljø. Nedenfor beskrives noe av det skolen har satt søkelys på. Vi tenker at generelle tiltak som omfatter alle våre elever på en god måte tar godt vare på de elevene som er i randsonene. Skolen tilbyr gratis skolefrokost til alle elever fire dager på uke, og vi tilbyr gratis middag med mulighet for leksehjelp i Bestemors Hage en dag pr uke. Begge disse tilbudene er godt besøkt av mange av våre elever. Det har vært både avdelingsvis arrangementer med eks svelesteiking og

vaffelsteiking. I tillegg har det vært grilling for alle både elever og ansatte. Dette siste var det Restaurant og matfag og opplæring for elever med kort botid i Norge som arrangerte. Siste skoledag før jul har vi et fellesarrangement for både elever og ansatte i Braatthallen. Her serveres det nissegrøt (risengrynsgrøt) og det er underholdning. I juni arrangerer elevrådet volleyballturnering for elever hvor også ansatte oppfordres til å stille lag. Elevtjenesten: består av skolens fire rådgivere, OT-rådgiver, helsesykepleier, NAV-koordinator, rekrutterings-rådgiver, IMDI-rådgiver samt miljøpersonell med spesiell god kompetanse på å avdekke og følge opp uønsket elevadferd i friminutter/ til og fra skolen osv. Alle disse ulike faggruppene jobber godt sammen i et team ledet av avdelingsleder med spesialkompetanse innen relasjonsbygging.

Innsatsteam mot mobbing: Teamet ble det siste året utvidet med alle skolens pedagogiske ledere. Når det kommer et varsel om mulig Opplæringsloven §9A blir dette umiddelbart tatt tak i og fylkets prosedyrer følges. Skolen har flere tiltak som benyttes og beskrives i aktivitetsplanene. Et av de mest omfattende tiltakene som også gir svært gode resultater ved at vi benytter en av våre skoleledere som har videreutdanning i relasjonsledelse og som med sin veiledende tilnærming veileder klasser.

Dialogkonferanser og Fuelbox er hyppig benyttede verktøy.

Skolen er en «Skoleprogrammet VIP» skole. Skolen benytter VIP Makerskap, som er en del av Skoleprogrammet VIP, i det psykososiale arbeidet ved skolestart og videre med klassens læringsmiljø. Tiltaket knyttes opp til skolens arbeid med psykisk helse og er en praktisk måte å jobbe med temaområdet folkehelse og livsmestring på.

I november 2023 gjennomførte vi en «Livsmestringskonferanse» for alle skolens Vg1 elever i Kulturfabrikke i Kristiansund. Her var søkelyset på elevers psykiske helse (spesielt for gutter), kostråd og søvnråd. Alle elevene fikk sunn og bærekraftig lunsj.

Tilbakemeldingene fra denne konferansen var svært gode. Pr i dag (oktober-24) er vi usikre på om vi har økonomi til å videreføre dette gode tiltaket.

3.3 Skolen sine kommentarer og analyse av vurderingspraksis, elevdemokrati og medvirkning

	Tal
Møter i Elevråd (inkl. møter i elevrådsstyret)	5
Møter i skolemiljøutvalg	1
Møter i skoleutvalg	1

	Ja/nei
Er skolemiljøutvalg og skoleutvalg slått sammen?	ja

Kristiansund videregående er en hovedsakelig yrkesfaglig skole. Det vi si at våre elever stort sett ikke går i den same klassen i to eller tre år av sin skolegang i videregående skole. Dette medfører at vi velger å gjennomføre valg av elevrådsstyre og elevrådsleder i slutten av september. Det er viktig at elevene blir så godt kjent som mulig med hverandre før valget gjennomføres. Vi ser at en følge av klassesammensetting- fagvalg så er det spesielt viktig at elevrådet får god støtte og veiledning av en ansatt. Ved vår skole ligger denne oppfølgingen til rektor.

4. Skoleårsresultat

4.1 Fullført og bestått – skoleårsgjennomføring

4.1.1 Fullført og bestått, prosent

Fullført og bestått skoleåret 2023-24, prosent	88,6%
--	-------

4.1.2 Fullført og bestått fordelt på trinn og utdanningsprogram, prosent

Utdanningsprogram:	Vg1	Vg2	Vg3	Total
BA	84,8	95,5		89,1
EL	79,5	100	64,3	84,1
FD	63,6	85,7		72,2
HO	91,7	87,0		89,7
IM	86,7	100		92,0
KD	76,9	100	90	87,9
ME		100	100	100
NA	100	92,9		96,3
PB				71,4
RM	93,3	100		96,8
SR	90,9	80		85,7
TP	94,4	95,2		94,9
Total	88,3	93,8	74,1	88,6

NA

4.1.3 Fullført og bestått siste fem år, prosent

	2019-20	2020-21	2021-22	2022-23	2023-24
Kristiansund videregående skole	88,7%	90,6%	92,2%	88,7%	88,6%
Fylket	91,2%	91,4%	89,6%	89,6%	87,5%

4.1.4 Skolen sine kommentarer og analyse

Skolen ligger med unntak av årene med koronapandemi på omtrent same prosent med fullført og bestått, på 5 år er fullført og bestått prosenten for Kristiansund videregående skole redusert med 0,1%. Når vi ser dette i sammenligning med fylkets tall, ser vi at Møre og Romsdal fylkeskommune i same periode har en reduksjon i prosent fullført og bestått med 3,7%.

4.2 Karaktersnitt

4.2.1 Karaktersnitt fordelt på utdanningsprogram

Utdanningsprogram	Karaktersnitt
BA	3,73
EL	4,04
FD	3,95
HO	4,31
IM	4,38
KD	4,2
ME	4,01
NA	4,44
PB	3,73
RM	4,24
SR	4,24
TP	4,27

4.2.2 Karaktersnitt siste fem år

	2019-20	2020-21	2021-22	2022-23	2023-24
Kristiansund videregående skole	3,9	4,04	4,08	4,14	4,15
Fylket	4,22	4,26	4,24	4,21	4,20

4.2.3 Skolen sine kommentarer og analyse

Skolens karaktersnitt øker jevnt og trutt. Dette er et insitament på det gode pedagogiske- og vurderingsarbeidet som utføres av skolens lærere.

4.3 Fravær

4.3.1 Fravær, gjennomsnittlig dager og timer. Totalt fravær i prosent per trinn

	Fravær, dager	Fravær, timer	Totalt fravær, prosent
Totalt	7,6	19,1	6
Vg1	7,2	15,8	5,5
Vg2	8	23,1	6,6
Vg3	8	18,5	6,3
Vg4			

4.3.2 Total fravær siste fem år, prosent

	2019-20	2020-21	2021-22	2022-23	2023-24
Kristiansund videregående skole	3,2	1,7	2,2	6,5	6
Fylket	3,5%	2,5%	2,7%	6,5%	7,0%

4.3.3 Skolen sine kommentarer og analyse

Elevenes totalfravær har fra 22/23 til 23/24 sunket med 0,5%. Likevel må skolen kommentere at fraværet er uønsket høyt. Dette brukte våren 2023 til å planlegge hvilke tiltak man skulle sette inn på kort og lang sikt for å minske fraværet. Tettere på den enkelte elev og hens foresatte er viktig i denne sammenhengen. For skoleåret 24/25 planlegges innføring av Nærværsteam.

4.4 Elever som har slutta

4.4.1 Elever som slutta skoleåret 2023-24

Prosent	Tal
3,6%	23

4.4.2 Elever som har slutta siste fem år, prosent

	2019-20	2020-21	2021-22	2022-23	2023-24
Kristiansund videregående skole	4,8%	1,6%	3,1%	3,7%	3,6%
Fylket	2,7%	2,2%	3,1%	3,1%	3,1%

4.4.3 Skolen sine kommentarar og analyse

Her har skolen same kommentar som under punkt 4.3.3. Vi ser at vi nærmer oss de tallene som er for hele Møre og Romsdal fylkeskommune.

4.5 Overganger

Arbeidet med overganger mellom ungdomsskolene og videregående skole skjer både på gruppenivå og individnivå. Hver høst gjennomføres karrieredag i Bratthallen. Det er kristiansund og Nordmøre næringsforum som er teknisk arrangør. Skolen deltar sammen med næringsliv og ulike opplæringskontorer. Målgruppen er 10-klassinger. I ukene 44-47 gjennomførte vi Hospiteringsuker hvor avgangselevne i ungdomsskolene kommer til skolen og deltar i utvalgte utdanningsprogrammer. Skolens rådgivere deltar på kveldstid på informasjonsmøter på ungdomsskolene, her er både elever og foresatte målgruppene. For elever som skal søke med A-skjema og noen B-skjemasøkere gjennomføres egne møter og besøk både på avgiverskolen og mottakerskolen. Dette er skreddersøm, og svært viktig å få rett elev på rett plass.

Skolens rådgivere gjennomfører allerede påVg1 en speed-dating med alle elevne hvor temaet er hvilke tanker har du som elev om videre skolegang, studier og fremtidig yrke/jobb. I januar gjennomføres det møter med elever/ foresatte hvor temaet er søking

til kommende skoleår. Rådgivere har kontroll på at alle elevene søker, men elevene kan selvsagt endre sine søknader i VIGO. Faget YFF, yrkesfaglig fordypning, benyttes til å prøve ut ulike fagretninger og til å komme i kontakt med aktuelle lærebedrifter. Det gjennomføres en aktiv karriereveiledning for de som skal søke studier både på fagskole, høyskole og universitet. Forsvaret er en av mange store aktører som kommer til skolen for å fortelle elevene om lærlingeordningen.

5. Ledelse og profesjonsutvikling

Vi utarbeider hvert år et «Lærerhefte» som legges i Teams til alle ansatte.

Innhold

SKOLENS VISJON OG VERDIORD	4
VELKOMMEN TIL NYTT SKOLEÅR!	4
HVOR FINNER JEG INFORMASJON?	4
TEAMS	4
INTRANETT - INNSIDA	5
SKOLENS HJEMMESIDE	5
SKOLENS FACEBOOKSIDE	5
KVALITETSSIKRINGSSYSTEMET	5
NY I FYLKESKOMMUNEN?	5
VELKOMMEN TIL NYE ELEVER	5
VIKTIGE DATOER SKOLEÅRET 2024-2025	6
SKOLERUTA	6
TERMINSKIFTE	6
PROSEDYRE FOR UNDERVISNINGSPANLEGGING OG UTARBEIDELSE AV ÅRSPLAN OG ARBEIDSPAN.	6
Årsplan	6
Elevenes to-ukers arbeidsplaner	6
AKSJON UGANDA	6
6 PLANLEGGINGSDAGER	6
SKOLEFOTOGRAFERING	6
LAGÅNDSDAGER	7
IDRETTS DAG	7
FAGDAGER	7
NYTT FRA UDIR	7
NY OPPLÆRINGSLOV	7
TVERRFAGLIGE TEMA	7
DATA	7
VIS – VISMA INSCHOOL	7
Elever og VIS	8
Faglærer og VIS	8
Kontaktlærer og VIS	8
Ansatte generelt og VIS	8
SKOLENS LMS - LÆRINGSPLATTFORM (LEARNING MANAGEMENT SYSTEM)	9
Plagiatkontroll - Edword	9
Oppstart av fagteamene i Teams	9
ALLE ANSATTE GJØR FØLGENDE VED SKOLESTART:	10
SKOLESTART OG IT	10
MOBILTELEFONI	10
VÅRE UTDANNINGSPROGRAM - FORKORTELSER	11
BASISGRUPPER OG KONTAKTLÆRERE 2024-2025	12
KONTAKTLÆRER	13
KONTAKTLÆRERS ANSVAR VED SKOLESTART	13

ÅRSBUK FOR KONTAKTLERER	13
RYDDELISTE UTEOMRÅDENE SKOLEÅRET 24-25	13
REGLEMENT	13
«MOBIL-BORD»	13
FRAVÆR	14
FRAVÆRSREGLERNE	14
INFORMASJON OM FRAVÆRSGRENSEN	14
ELEV TJENESTEN	15
RÅDGIVERE, PPT OG AVDELINGSANSVAR	15
MILJØVEILEDER	15
MINORITETS RÅDGIVER	16
PSYKOLOGFAGLIG RÅDGIVER	16
NAV I SKOLE	16
HELSESYKEPLEIER	16
KARRIEREDAGEN	16
HOSPITERINGSUKEN	16
KULTURSEKKEN	17
PLAN FOR RUSARBEID I VIDEREGÅENDE SKOLE	17
SKOLENS INNSATSTEAM MOT MOBBING - SIM	17
FUELBOX	17
KONTAKTMØTER MED HJEMMET VG1- HØSTEN:	18
SØKEMØTER VG1 KLASSENE, JANUAR 2025 – SØKING TIL VG2	18
NÆRVÆRSTEAM OG TILMELDING TIL PPT	19
SKOLEPROGRAMMET VIP	20
<i>VIP-makkerskap</i>	20
IOP – INDIVIDUELL OPPLÆRINGSPLANER - FRISTER:	20
MØTER	21
HVOR FOREGÅR AVDELINGSMØTENE SKOLEÅRET 24-25	21
BASISGRUPPEMØTER	21
MØTER I LEDELSEN	21
FAGSEKSJONSMØTER FOR INTERNT SAMARBEID PÅ AVDELINGEN	21
AMU-MØTER	21
MØTER I KVALITETSSIKRINGSGRUPPA	21
MANDAGSMØTENE	22
LÆRERTEAM	22
DRØFTINGSMØTER	22
RESSURSTEAM SKOLEÅRET 2024-2025 - MØTETID	23
ADMINISTRASJONEN – HVEM GJØR HVA?	25
FAGKOORDINATORER M.M. SKOLEÅRET 2024-2025	26
LISTE OVER LÆRERE/ASSISTENTER/MILJØARBEIDERE OG AVDELINGSTILHØRIGHET	27

Dette for at alle skolens ansatte skal kjenne på en trygghet for hvor de kan finne veiledning i en travel hverdag. Innføringen av Compilo nærmer seg slutten. Skolen har tilbudt et omfattende opplæringsprogram som nå nærmer seg slutten.

En samlet ledergruppe har deltatt i et lederutviklingsprogram via Agende Kaupang. Målet her er å samkjøre ledergruppa, gi oss verktøy til en bedre samhandling i hverdagen.

«Skoleutvikling skjer best igjennom det som kan sies å være en passende fornyelse.»

Moose



Møre og Romsdal
fylkeskommune

mrfylke.no